

# Schutz von Naturschutzgebieten mit überkommunaler Bedeutung in der Gemeinde Hedingen

(vom 20. Juli 1995)

*Die Direktion der öffentlichen Bauten,*

gestützt auf Art.18 ff. des Bundesgesetzes über den Natur- und Heimatschutz (NHG) und §§ 203, 205 und 211 des Planungs- und Baugesetzes (PBG),

*erlässt folgende Verordnung:*

1. Die folgenden Objekte werden unter Naturschutz gestellt: Schutzobjekte
- | Objekt Nr. | Name                                |
|------------|-------------------------------------|
| 1          | Ried Feldenmas                      |
| 2          | Gerhau-Weiher                       |
| 3          | Andresen-Weiher                     |
| 4          | Ried und Magerwiese Himmelsbüelweid |

2. Die Schutzgebiete werden in folgende Zonen gegliedert: Schutzzonen
- |           |                          |
|-----------|--------------------------|
| Zone I    | Naturschutzzone          |
| Zone II A | Naturschutzumgebungszone |

Die Lage sowie Grenzen und Zonen der Schutzgebiete sind aus dem Übersichtsplan Massstab 1:5000 ersichtlich, welcher Bestandteil dieser Verordnung ist.

3. Schutzziel ist die umfassende und ungeschmälerete Erhaltung der Schutzobjekte als Lebensräume seltener und geschützter Tier- und Pflanzenarten und -gemeinschaften sowie als wesentliche Elemente der Landschaft und als Zeugen früherer Bewirtschaftungsformen. Schutzziel

*Zone I Naturschutzzone* Zone I

Die Naturschutzzone dient der Erhaltung der schutzwürdigen Gebiete als Lebensraum seltener und gefährdeter Tier- und Pflanzenarten und -gemeinschaften sowie dem Schutz der Landschaft.

*Zone II A Naturschutzumgebungszone* Zone II A

Die Naturschutzumgebungszonen dienen der Sicherung der Naturschutzzone vor unerwünschten Einwirkungen sowie dem Schutz der Landschaft und der Erhaltung des Lebensraumes für gefährdete Arten

der Übergangsgebiete zwischen intensiv genutzter Umgebung und der Naturschutzzone.

Schutz-  
anordnungen  
Zonen I und II

4. In den *Schutz-zonen I und II* sind alle Tätigkeiten, Vorkehren und Einrichtungen verboten, welche mit dem Schutzziel unvereinbar sind, namentlich Tiere und Pflanzen beeinträchtigen oder die Beschaffenheit des Bodens oder andere natürliche Verhältnisse nachteilig verändern können, ferner solche, die im Landschaftsbild störend in Erscheinung treten.

Insbesondere sind verboten:

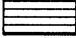

Zone I

4.1 In der *Naturschutzzone I*

- das Errichten von Bauten und Anlagen aller Art;
- Geländeänderungen und Ablagerungen aller Art;
- das Bewässern und Entwässern sowie das Einleiten von Abwässern;
- das Düngen und das Verwenden von Giftstoffen;
- andere Nutzung als zur Erhaltung nötig;
- das Weidenlassen;
- das Aufforsten oder Anlegen von Baumbeständen ausserhalb des Waldes;
- das Beseitigen von Hecken, markanten Bäumen und Sträuchern sowie Baumgruppen ausserhalb des Waldes;
- das Ansiedeln von standortfremden Tieren und Pflanzen;
- das Pflücken, Ausgraben oder Zerstören von wildwachsenden Pflanzen und Pilzen;
- das Töten, Verletzen, Fangen oder Stören von wildlebenden Tieren, ausgenommen im Rahmen der bewilligten Jagd und Fischerei;
- das Anfachen von Feuer, das Lagern, Zelten, Kampieren sowie das Überlassen von Standplätzen dafür;
- das Fahren und Reiten abseits von Strassen und Wegen;
- das Laufenlassen von Hunden (Leinenzwang);
- das Betreten in der Zeit vom 15. März bis 1. September, ausser auf markierten Wegen und im Wald;
- das Baden;
- das Befahren der Wasserflächen mit Schwimmkörpern aller Art sowie das Stationieren derselben.

# Verordnung über den Schutz von Naturschutzgebieten mit überkommunaler Bedeutung in Hedingen

BDV Nr. 893 vom 20.7.1995

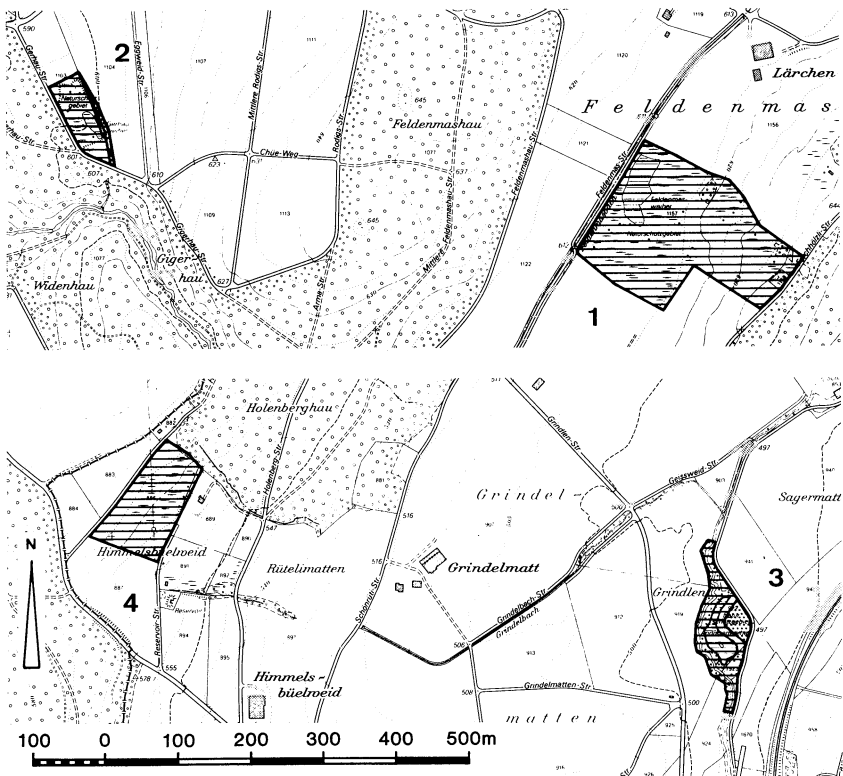
	Zone I	Naturschutzzone
	Zone IIA	Naturschutzumgebungszone

Nr. 1 Ried Feldenmas

Nr. 2 Gerhau-Weiher

Nr. 3 Andresen-Weiher

Nr. 4 Ried und Magerwiese Himmelsbuelweid



Zone II A

4.2 In der *Naturschutzumgebungszone II A*

- das Errichten von Bauten und Anlagen aller Art;
- Geländeveränderungen und Ablagerungen aller Art;
- das Bewässern und Entwässern sowie das Einleiten von Abwässern;
- das Düngen und das Verwenden von Giftstoffen;
- andere Nutzung als Streue- oder Dauerwiese;
- das Weidenlassen;
- das Aufforsten oder Anlegen von Baumbeständen ausserhalb des Waldes;
- das Beseitigen von Hecken, markanten Bäumen und Sträuchern sowie Baumgruppen ausserhalb des Waldes;
- das Ansiedeln von standortfremden Tieren und Pflanzen;
- das Pflücken, Ausgraben oder Zerstören von Pilzen;
- das Töten, Verletzen, Fangen oder Stören von wildlebenden Tieren, ausgenommen im Rahmen der bewilligten Jagd und Fischerei;
- das Anfachen von Feuer, das Lagern, Zelten, Kampieren sowie das Überlassen von Standplätzen dafür;
- das Fahren und Reiten abseits von Strassen und Wegen;
- das Laufenlassen von Hunden (Leinenzwang).

Unterhalt,  
Pflege

5. Die Naturschutzgebiete sind fachgerecht zu unterhalten und zu pflegen. Sämtliche Unterhalts- und Pflegearbeiten haben sich nach dem Schutzziel zu richten. Die dafür erforderlichen Massnahmen sind von den Verboten gemäss Ziffer 4 ausgenommen. Sie werden, soweit erforderlich, in einem Pflegeplan festgelegt.

Übersteigen die Anordnungen in unzumutbarer Weise die allgemeine Pflicht des Eigentümers, sein Grundstück zu unterhalten, so ist die Betreuung durch das anordnende Gemeinwesen zu übernehmen und vom Grundeigentümer zu dulden (§ 207 PBG).

Der für die Aufrechterhaltung der Trinkwasserversorgung notwendige Werkunterhalt durch die Wasserversorgung Hedingen ist gewährleistet.

Grundsätzlich sind folgende Unterhaltsarbeiten auszuführen:

5.1 Riedwiesen sind jährlich ab 1. September zu mähen. Die Streue ist bis zum 15. März wegzubringen.

- 5.2 In den Naturschutzumgebungszonen ist die Vegetation jährlich mindestens einmal zu mähen und das Schnittgut wegzuführen.
- 5.3 Hecken und Waldränder sind periodisch selektiv und abschnittsweise zu verjüngen.
- 5.4 Der Wald ist dem Schutzziel entsprechend zu bewirtschaften. Im Rahmen dieser Zielsetzung legt der Forstdienst die erforderlichen Massnahmen fest. Dabei ist die Naturverjüngung zu fördern. Bei Neuanpflanzungen bzw. Durchforstungen sind Gehölzarten des standortgemässen Naturwaldes auszuwählen bzw. zu fördern. Der Waldrand ist stufig aufzubauen.

6. Wenn besondere Verhältnisse, insbesondere ein überwiegendes öffentliches Interesse, es erfordern, kann die Baudirektion unter sichernden Bedingungen Ausnahmen von diesen Vorschriften gestatten. Ausnahme-  
regelung

7. Zuwiderhandlungen gegen diese Verordnung werden gemäss Art. 24 ff. NHG und §§ 340 f. PBG geahndet. Straf-  
bestimmungen

8. Diese Verordnung tritt sofort in Kraft. Inkrafttreten

9. Gegen diese Verordnung kann innert 20 Tagen ab Veröffentlichung schriftlich begründeter Rekurs beim Regierungsrat eingereicht werden. Allfälligen Rekursen kommt gemäss § 211 Abs. 4 PBG keine aufschiebende Wirkung zu. Rechtsmittel

Zürich, den 20. Juli 1995

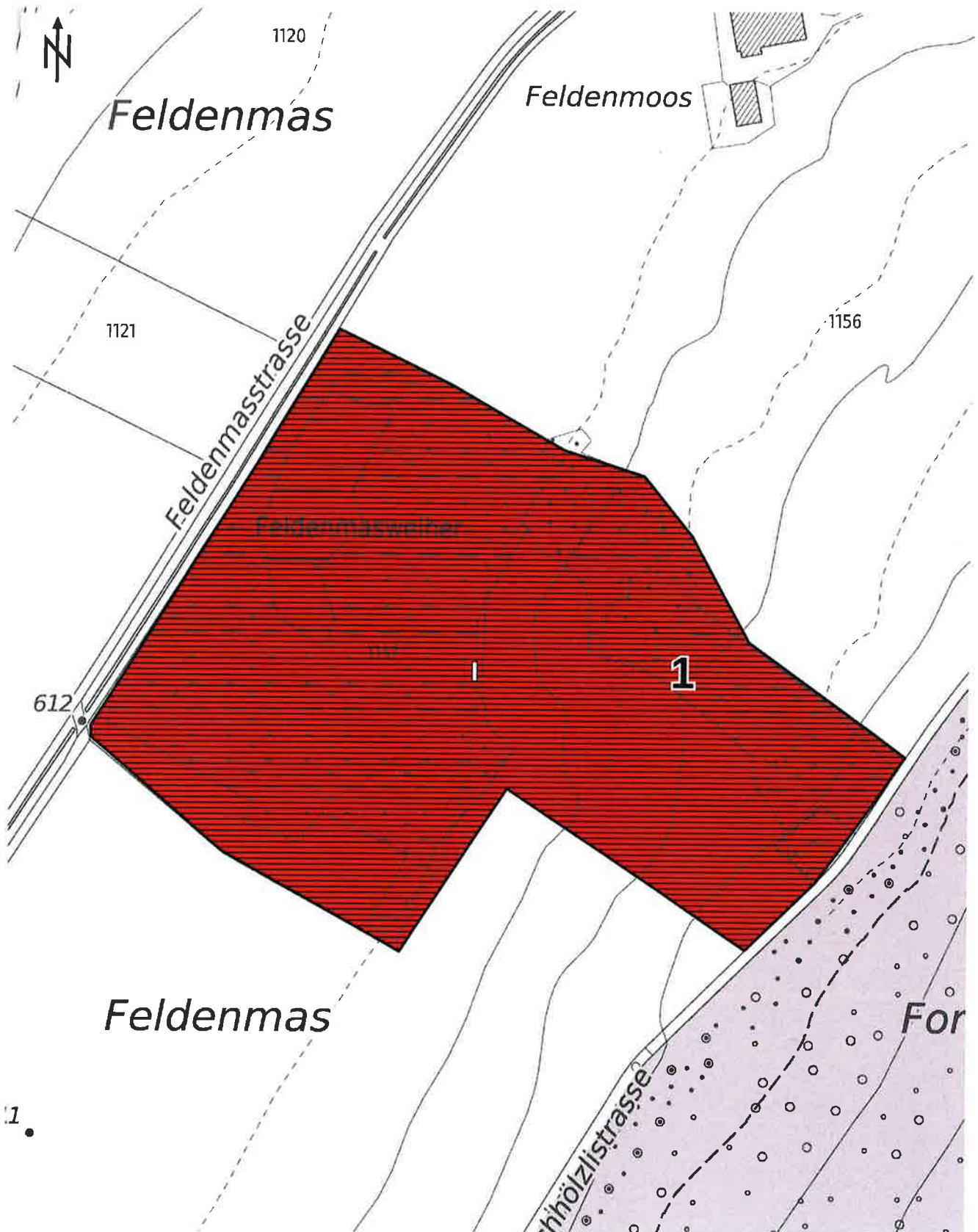
Direktion der öffentlichen Bauten  
des Kantons Zürich  
Hofmann



Kanton Zürich  
GIS-Browser (<http://maps.zh.ch>)



## Überkommunale Natur- und Landschaftsschutzverordnungen



© GIS-ZH, Kanton Zürich, 05.09.2019 14:41:22

Diese Karte stellt einen Zusammenschluss von amtlichen Daten verschiedener Stellen dar. Keine Garantie für Richtigkeit, Vollständigkeit und Aktualität. Rechtsverbindliche Auskünfte erteilen allein die zuständigen Behörden.

Massstab 1:2000

0 20 40 60m

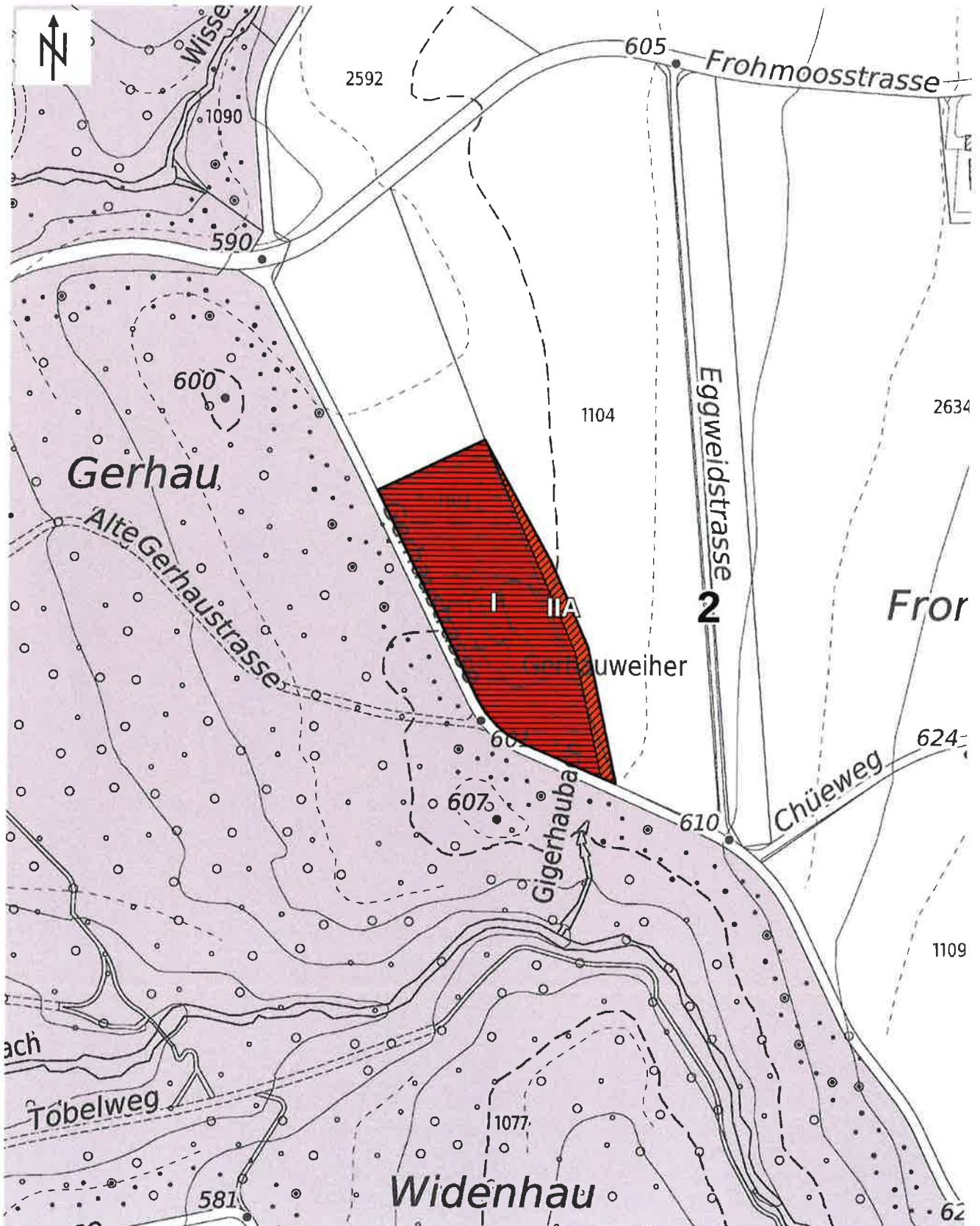
Zentrum: [2677929.56,1239151.63]



Kanton Zürich  
GIS-Browser (<http://maps.zh.ch>)



## Überkommunale Natur- und Landschaftsschutzverordnungen



© GIS-ZH, Kanton Zürich, 05.09.2019 14:40:53

Diese Karte stellt einen Zusammenschluss von amtlichen Daten verschiedener Stellen dar. Keine Garantie für Richtigkeit, Vollständigkeit und Aktualität. Rechtsverbindliche Auskünfte erteilen allein die zuständigen Behörden.

Masstab 1:2000



Zentrum: [2677098.76,1239289.21]

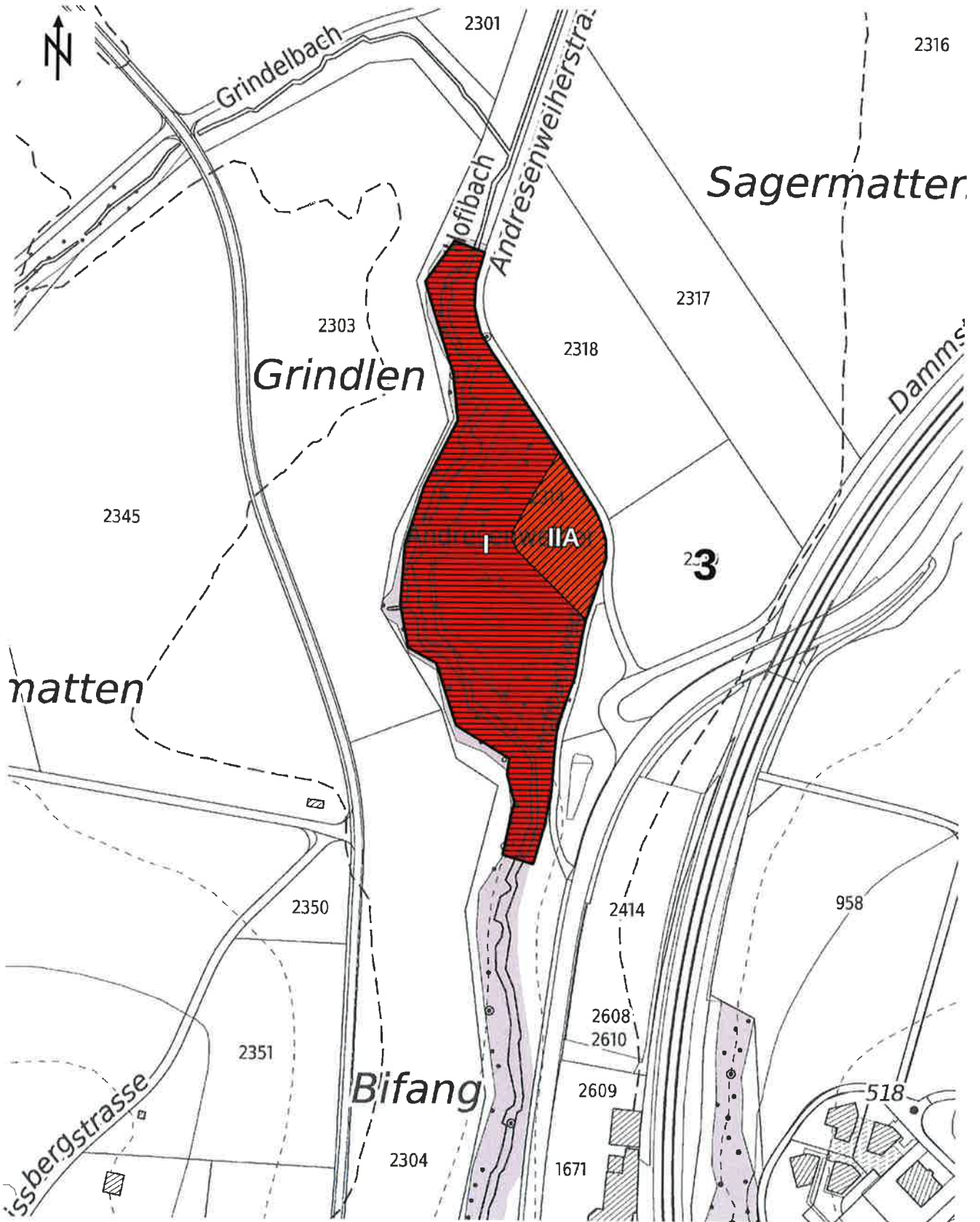




Kanton Zürich  
GIS-Browser (<http://maps.zh.ch>)



## Überkommunale Natur- und Landschaftsschutzverordnungen



© GIS-ZH, Kanton Zürich, 05.09.2019 14:38:18

Diese Karte stellt einen Zusammenschluss von amtlichen Daten verschiedener Stellen dar. Keine Garantie für Richtigkeit, Vollständigkeit und Aktualität. Rechtsverbindliche Auskünfte erteilen allein die zuständigen Behörden.

Massstab 1:2000



Zentrum: [2675828.77,1239850.13]

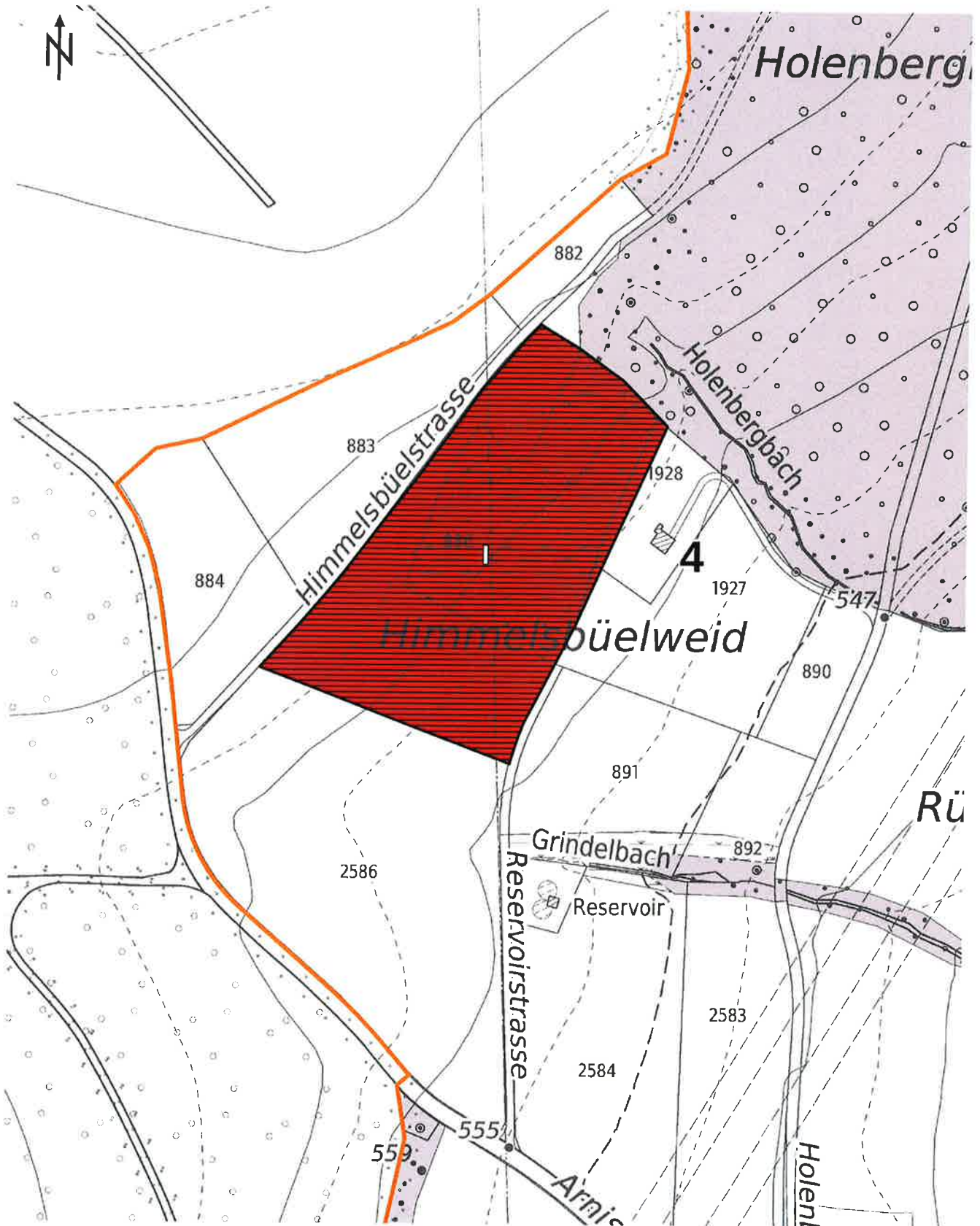




Kanton Zürich  
GIS-Browser (<http://maps.zh.ch>)



## Überkommunale Natur- und Landschaftsschutzverordnungen



© GIS-ZH, Kanton Zürich, 05.09.2019 14:40:26

Diese Karte stellt einen Zusammenschluss von amtlichen Daten verschiedener Stellen dar. Keine Garantie für Richtigkeit, Vollständigkeit und Aktualität. Rechtsverbindliche Auskünfte erteilen allein die zuständigen Behörden.

Masstab 1:2000

0 20 40 60m

Zentrum: [2675056.18,1240019.46]